

EsthAuto

La passion de l'entretien esthétique automobile pour les francophones

02 - les étapes du detailing



Esthauto est heureux de vous présenter en détail les étapes du Detailing. Après avoir les différentes méthodes de lavage automobile, vous souhaitez vous lancer ? Donc on y va.

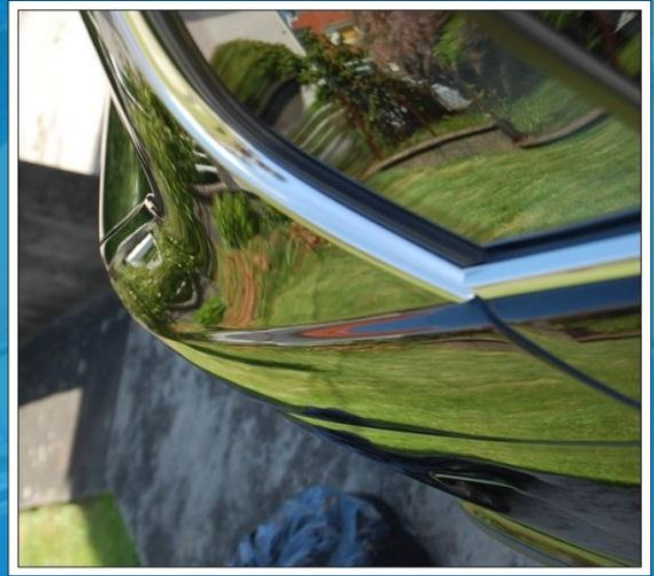


La préparation extérieure esthétique automobile se fait en plusieurs étapes nécessaires.

Chaque étape a une fonction bien précise. Le but de la préparation étant d'avoir une surface impeccable, protégée et non contaminée.

Voici les différentes étapes retenues et l'ordre dans lequel elle doivent être faites dans l'idéal.

Notre but est de vous expliquer les grandes étapes en reprenant les éléments (produits et accessoires) utiles pour chaque étape. Cette liste est non exhaustive mais donne un aperçu des besoins.



Sommaire

0. Pré-Lavage + Lavage des roues
 1. Lavage et Séchage
 2. Décontamination
 3. Polissage
 4. Lustrage
5. Protection et Cirage
 6. Finition
 7. Maintien

0 - Prélavage et lavage des roues



ELEMENTS NECESSAIRES :

- 1 Pulvérisateur (A pression ou superspray, Foam Gun, Foam Lance).
- 1 Shampooing (Qualifié de Hard / Pré-Wash).
- 1 Additif moussant (En général sans pouvoir nettoyant, c'est pour le fun, donc non indispensable).
- 1 Accessoire de rinçage (Jet d'eau banal ou nettoyeur haute pression).
- Le nécessaire au lavage des roues (Nettoyant jantes, dégraissant, brosses spécifiques).

Avant de commencer un bon detailing il convient de pré-laver correctement son véhicule.

Commencez par les jantes, les passages de roues et les bas de caisse. Pré-rincez les zones à traiter puis pulvériser le produit jantes. Brossez si nécessaire. Rincez.

Procédez jante par jante. Dégraissez en suite les flancs des pneus et les passages de roues. Rincez.

Nettoyez bien les passages de roues, souvent oubliés, pulvériser du dégraissant, frottez avec une brosse adaptée. Rincez.

Passez ensuite à la carrosserie, à l'ombre.

Rincez là. Pulvériser votre shampooing (Hard), avec ou sans additif par la méthode qui vous convient.

Selon, laissez agir la mousse.

Passez éventuellement avec un pinceau adapté aux endroits peu accessibles (Logos, contours de plaques . . .).

Rincez. Pas d'action mécanique.



1 - Lavage et séchage



ELEMENTS NECESSAIRES :

- 2 seaux avec Grit Guard (1 pour le shampooing, 1 pour le rinçage des accessoires).
- 2 gants et 1 pinceau (1 pour les parties hautes, 1 pour les parties basses, 1 pinceau pour les détails).
- 1 shampooing de votre choix selon l'effet désiré. Hard ou Soft (Rénovation / Entretien).
- 1 accessoire de rinçage (cf. ci-dessus).
- 1 raclette de séchage siliconée + 1 microfibre de séchage (Pour éliminer l'eau en excès et parfaire le séchage).
- 1 Quick Detailer pour la technique du Dry-Aid (Séchage avec microfibre de séchage après passage de QD sur la carrosserie).

Le lavage permet d'enlever les saletés (poussières, fientes, insectes, ...) présentes sur la carrosserie et d'avoir une voiture propre.

Vous retrouvez le résultat de votre préparation esthétique automobile comme au premier jour.

Le lavage doit se faire toutes les semaines ou tous les 15 jours, en fonction de l'état de propreté de votre voiture (intempéries, nombre de kilomètres parcourus).

Le séchage est tout aussi important.

Évitez les peaux de chamois naturelles (qui laissent leurs huiles sur la carrosserie).

Utilisez donc une raclette siliconée (pour retirer l'excédent d'eau) puis une microfibre de séchage (Drying towel).

Possibilité d'utiliser la méthode du Dry-Aid. Aidé d'un QD vous séchez la carrosserie en évitant des traces de calcaire ou autres.

2- Décontamination



ELEMENTS NECESSAIRES :

Phase 1

- 1 dégoudronnant.
- 1 microfibre de travail (ou Working Towel).
- 1 accessoire de rinçage.

Phase 2

- 1 barre d'argile (ClayBar).
- 1 lubrifiant pour clay (Claylube).
- 2 ou 3 microfibras absorbantes à poils longs (Ultra plush towel).

Malgré le lavage régulier de votre voiture, la carrosserie va se contaminer (goudron, résine, retombées industrielles, brouillard de peinture, ...).

Ces contaminants adhèrent à la peinture et ne sont pas enlevés par les shampooings. Vous pouvez les sentir en passant votre main sur la carrosserie après un lavage : elle est rugueuse. Le bruit est aussi une indication du niveau de contamination.



PHASE 1 : retirez les contaminants tels que goudron et résine. Pour ce faire, munissez vous de nettoyants goudron et résine ainsi que de microfibras. Laissez agir et retirez les résidus avec une microfibre.

PHASE 2 : retirez le reste des particules à l'aide d'une barre d'argile (ClayBar).

Elle se passe avec une bonne lubrification de la carrosserie avec un Quick Detailer (QD). Attention car en plus d'enlever les contaminations, elle va retirer également les cires présentes sur votre carrosserie.

Vous allez obtenir une surface totalement propre et lisse comme un miroir. Un guide spécial décontamination est disponible sur le forum.

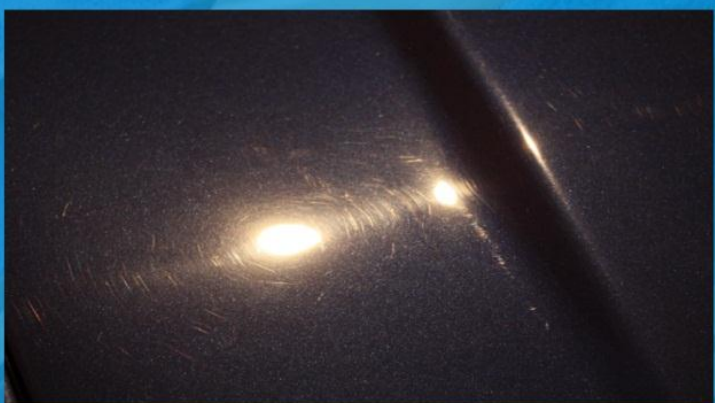
3- Polissage



ELEMENTS NECESSAIRES :

Eléments nécessaires :

- De l'adhésif de masquage.
- 1 PTG éventuel (PTG – Paint Thickness Gauge).
- Des polishes selon leur degré d'abrasivité.
- 1 polisseuse électrique avec ses pads selon leur degré d'abrasivité (si travail à la polisseuse).
- Des mousses de polissage à la main selon leur degré d'abrasivité (si vous travaillez à la main).
- Diverses microfibras d'essuyage (Buffing Towel).
- 1 produit de type IPA.
- 1 source dynamique d'éclairage.



Ceux-ci sont présents dans la surface du vernis et ne peuvent être enlevés par le simple passage d'une ClayBar (qui n'agit qu'en surface).

Il s'agit de traces de pluies acides, de tâches, de rayures, d'oxydations et de tourbillons.

Pour les retirer, il faut utiliser une gamme de polishes.

En général, 1 abrasif et un polish de finition. S'intercale ensuite un polish anti hologrammes.

Il en existe de deux types :

1. Ceux avec des remplisseurs qui vont combler les défauts et remettre ainsi la surface à niveau.
2. Ceux avec des abrasifs qui vont décaper une fine couche de vernis afin d'égaliser la surface du vernis.

L'application d'un polish peut se faire soit à la main (Gamme grand public, contenant des remplisseurs ou faiblement abrasif) soit à la polisseuse (Gamme professionnelle, avec des mousses de plusieurs niveaux d'abrasivité).

Les polishes les plus abrasifs sont appelés "Compounds" et servent à corriger les défauts sévères. Ils sont à utiliser avec précaution !

Viennent ensuite les polishes dits "Intensifs" pour les défauts moyens.

Enfin, les polishes de "Finition" pour les défauts mineurs.

Plus le polish est abrasif plus il va laisser de nouveaux défauts sur la carrosserie (hologrammes, micro-rayures).

Ces défauts sont dus aux abrasifs présents dans le polish lui même.

Ainsi un "Compound" va corriger des défauts sévères mais va laisser ou créer des défauts moyens. Il faut donc passer un polish "Intensif" après un "Compound",

Vous l'aurez compris, lorsque l'on utilise un niveau d'abrasivité, on passe toujours ensuite le niveau en dessous pour assurer un fini parfait.

De même, on ne commence pas par le niveau le plus haut en agressivité car on risque d'enlever une couche importante de vernis pour rien.

On commence par le polish le moins abrasif et s'il reste des défauts on passe à un polish plus abrasif puis on redescend en abrasivité pour la finition.

1 guide complet sur le polissage est disponible sur le forum.

4- Lustrage



ELEMENTS NECESSAIRES :

- 1 applicateur mousse à la main ou pour polisseuse (selon votre choix de technique).
- 1 microfibre pour le buffing (Buffing Towel).
- 1 microfibre pour le lustrage (Polishing Towel).
- 1 produit selon la technique et l'effet souhaité :
 - 1 cleaner (dégraissant) pour éliminer les produits résiduels en profondeur.
 - 1 cleaner-glaze (nettoyant-lustrant) pour nettoyer et nourrir la carrosserie.
 - 1 bonding agent (primaire d'accrochage) pour polymériser avec les protections synthétiques.

Un "Sealant" est à base d'acrylique ou de polymères.

Une "Wax" est à base de carnauba.

Une "Hybride" est une association des 2.

Les "Sealants" offrent une protection plus durable qu'une "Wax" mais ont un brillant plus froid.

Il n'est pas rare non plus de trouver des cires qui sont des mélanges de plusieurs composants (acrylique et polymères ou polymères et carnauba).

Une technique répandue est de passer plusieurs couches de cires pour augmenter la protection ou de passer plusieurs cires différentes (une pour la protection, l'autre pour le look).

Dans ce cas il faut respecter l'ordre d'application suivant :

Acrylique - Polymères - Carnauba .

Il s'agit en effet de mettre en premier celle qui a la plus haute durabilité.

Une autre technique de detailing vise à superposer des couches de waxes : le Spit Shining.

Un guide détaillé est disponible sur le forum ainsi qu'un guide sur le spit shining, profitez-en !

6- Finitions



La finition (le dressing) est une étape à ne pas négliger. Elle valorise le travail effectué préalablement.

On va donc s'occuper des vitres, des pneus, et des détails.

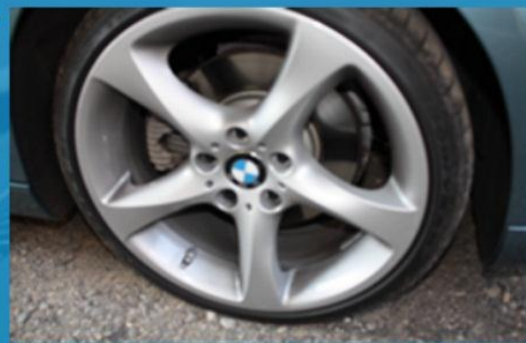
ELEMENTS NECESSAIRES :

VITRES :

- 1 polish vitres chimique ou abrasif (Glass Polish).
- 1 ClayBar et son ClayLube avec microfibre si décontamination.
- 1 nettoyeur vitres (Glass Cleaner).
- 1 microfibre spéciale vitres (Glass Towel).
- 1 produit de protection spécifique (Glass Sealant).

PNEUS, CAOUTCHOUCS, PLASTIQUES :

- 1 APC (nettoyant universel – All Purpose Cleaner).
- 1 Dégraissant (Degreaser).
- Des pinces et brosses spécifiques.
- Des applicateurs mousse.
- 1 produit pour caoutchouc et joints.
- 1 produit pour pneus.
- Des microfibras.



METAUX :

Au choix selon leur état bien entendu.

- Laine de fer 000 +/- papiers à poncer.
- Produit type polish métaux.
- Produits de protection des métaux.
- Brosses.
- Microfibras.



Bien nettoyer ses vitres avec des produits adaptés. Faire de même sur les miroirs.

Le passage de claybar est parfois utile. Procédez donc comme sur la carrosserie.

Les vitres aussi peuvent bénéficier de protections spécifiques, telles que des sealants spécifiques.

Ensuite nettoyez avec un APC les joints, séchez les bien et appliquez un produit nourrissant et de protection contre le dessèchement.

Au niveau des pneus, dégraissez bien les flancs, brossez les.

Une fois bien secs, utilisez un produit de protection pour pneus (effet gloss ou non).

N'oubliez pas de raviver les sorties d'échappement, les calandres et autres joncs avec des produits spécifiques pour les métaux.

Un polissage avec de la laine de fer 000 peut être nécessaire selon leur état quand les polishes métaux ne sont plus adaptés pour les rattraper.

Pensez à les protéger.

7- Maintenir !



ELEMENTS NECESSAIRES :

- 1 Quick Detailer (QD).
- 1 microfibre haute densité (Ultra Plush).
- 1 Quick Wax (QW), dans ce cas une microfibre de buffing et une de cirage (HD).

Le maintien est l'entretien courant de votre préparation esthétique automobile afin de la mettre en valeur.

Il repose sur deux types de produits : les Quick Detailer (QD) et les Quick Wax (QW).

Les QD sont utilisés entre deux lavages pour enlever les poussières, les fientes.. Ce sont des lubrifiants qui peuvent être utilisés pour faire glisser la ClayBar sur la carrosserie mais aussi pour faire un lavage sans eau quand la voiture est très faiblement contaminée.

Les QW sont des "cires" en spray. Elles n'ont pas la même vocation que les cires en pot ou liquide qui forment une carapace pour protéger la carrosserie. Les QW servent juste à redonner de l'éclat, booster la cire après un lavage au shampooing ou un nettoyage au QD. Elles donnent un look fraîchement ciré à votre auto.

Merci d'avoir lu ce guide !